

Maison rue de la Serre 1, La Chaux-de-Fonds (parcelle n° 686, v. plan cadastral ci-joint)  
Etude pour une peinture murale sur la façade Est (rue du Stand)

Donneur d'ordre / propriétaire de l'objet: Roman Winiger, La Chaux-de-Fonds  
Réalisation: Alex Winiger, Zurich

#### Localisation / contexte urbain

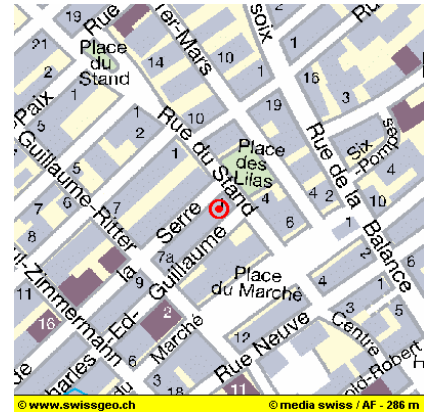
La maison Serre 1 est située au début d'une rangée de maisons d'habitation, ayant pour la plupart un local commercial au rez-de-chaussée. Le quartier est essentiellement constitué de constructions datant du 19<sup>ème</sup> siècle. La maison elle-même, ainsi que les maisons adjacentes furent érigées avant 1841, puis les autres maisons du quartier aux environs de 1870 (données INSA - INventaire Suisse d'Architecture 1850–1920, tome 3).

La façade frontale du bâtiment (objet de la présente demande d'autorisation) donne sur une rue étroite, bordée de l'autre côté par une rangée de buissons et d'arbres derrière lesquels se trouve une aire de jeux pour enfants. La place a été aménagée en 1979 suite à la démolition de l'immeuble qui s'y tenait auparavant, et porte les marques architecturales de cette époque (dalles de ciment, bancs et barrières en bois). Cette évolution a alors apporté une rupture dans le style d'ensemble du quartier. De même, les diversités que l'on peut observer dans l'état de santé des maisons environnantes donne au quartier de la place des Lilas un caractère plutôt hétérogène.

Ce vide architectural en face de la maison Serre 1 laisse observer le sommet de sa façade dès l'arrivée vers la place des Lilas dans la rue du Collège. Il en est de même à partir de la place du Marché ainsi que de la place du Stand, qui sont reliées par la rue du Stand. Cette rue est en fait utilisée moins pour le trafic motorisé, que par les piétons pour circuler dans le quartier. L'ensemble peut être taxé de point de passage vivant au sein du centre historique de la ville.

#### La maison

Le bâtiment Serre 1 ne possède qu'une seule façade régulièrement structurée: celle de la rue Charles-Edouard Guillaume. Toutes les façades présentent un contraste entre: les murs ocres assombris par la pollution et l'usure du temps, et d'une part les fenêtres bordées de pierres claires, d'autre part la large bande de peinture blanche séparant le rez-de-chaussée et le premier étage. La forme trapue du bâtiment, ainsi que ses bordures et son socle en pierre dégagent une impression de solidité et d'immuabilité, contredite par les marques d'affaissement de la structure, et d'ajouts ou suppressions irréguliers de fenêtres sur les façades, qui donnent plutôt au bâtiment une allure de « Work-in-Progress ».



## La peinture

Nous proposons de peindre la partie inférieure de la façade Est, c'est-à-dire la façade frontale du bâtiment.

Les couleurs utilisées resteront en harmonie avec les tons ocres des façades du bâtiment et de ses voisins.

La représentation figurative dessine la vie des gens de la cite face - et en complément - aux éléments environnants: la place de jeux pour enfants, le marché et les cafés. Elle en souligne particulièrement la science du travail manuel et d'un art de vivre dans et en dehors des murs.

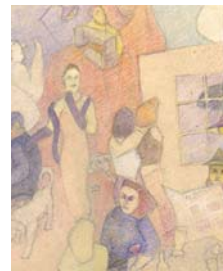
Elle est également une mise en scène, qui se fait puis se défait. Des gens se rencontrent, se saluent ou se séparent. Ils sont seuls ou bien à deux, mais chacun contribue, (à sa façon) en contrepoids avec un autre, à la construction scénique: la couturière produit l'étoffe qui formera le rideau d'une représentation de chant. Des ouvriers amènent un élément de décor, qui représente des patineurs sur glace dans une scène hivernale, alors que la scène suivante montre un café ouvrant sur un paysage printanier.

La discussion et la réflexion s'opposent et se complètent, créant une tension qui définit le thème central de l'œuvre: les relations humaines. Le créateur horloger travaille sous un firmament qui rend tout aussi bien compte de la mécanique infinie du cosmos, que de la découverte, essentielle pour ce lieu, de la mécanique d'horlogerie. D'un autre côté, deux sculpteurs travaillent à une allégorie de l'abondance, qui illustre la richesse de cette terre, comme par exemple le vin, qui amène les gens à se rencontrer dans les bistros.

Les éléments qui ont influencé le choix du sujet furent, d'une part les grandioses peintures de Charles Humbert, en particulier « Le Théâtre », terminées en 1925 pour la salle de ce qui est aujourd'hui la bibliothèque de La Chaux-de-Fonds, d'autre part la fresque allégorique et avant-gardiste de George Dessoislavy de 1951 que l'on découvre dans le hall de la gare. Je ne peux en aucun cas me comparer à ces Maîtres de la peinture, mais recevrais comme un honneur extraordinaire la possibilité de réaliser dans leur succession l'œuvre ici présentée.

## Réalisation technique

Il est prévu d'exécuter la peinture murale selon la technique dénommée « Keim-B » (Silicat sec) ; cette technique, préservant le support mural, est également utilisée par les restaurateurs. Enfin, l'utilisation de pigments minéraux assurera l'harmonie de la réalisation avec les couleurs naturelles du mur original.



**alex winiger**

milchbuckstrasse 83 8057 zürich

+41 1 362 44 57

+41 79 231 32 73

vinegar@tiscalinet.ch

<http://home.tiscalinet.ch/vinegar>

## Alex Winiger: Biographie résumée

Né en 1966, père de deux enfants, vit à Zürich.

Formation à la „Hochschule für Gestaltung und Kunst“ (Ecole des Arts Appliqués), Zürich. Professorat de dessin pour l'enseignement supérieur.

Travaille actuellement pour le GTA Zürich (Institut pour l'histoire et la théorie et l'histoire de l'architecture, dépendant de l'ETH Zürich).

Peint et dessine de façon indépendante depuis 1998.

Expositions récentes : Baudialog, Zürich, 2001: peintures murales et peintures à l'huile.

A réalisé et administre son propre site Internet (sur lequel vous pouvez trouver de plus amples informations):

<http://home.tiscalinet.ch/vinegar>

**alex winiger**

milchbuckstrasse 83 8057 zürich

+41 1 362 44 57

+41 79 231 32 73

vinegar@tiscalinet.ch

<http://home.tiscalinet.ch/vinegar>

Projet: vues et simulations



**alex winiger**

milchbuckstrasse 83 8057 zürich

+41 1 362 44 57

+41 79 231 32 73

vinegar@tiscalinet.ch

<http://home.tiscalinet.ch/vinegar>

